

BALANCE keyboard

Käyttöohje



Pakkauksen sisältö

1. Balance Keyboard -näppäimistö
2. Vastaanotin (langaton)
3. USB-jatkojohto
4. Kaksi AAA-paristoa
5. Käyttöopas



1



Toiminto- ja medianäppäimet

- A. Medianhallintatoiminnot
- B. Ohjelmatoiminnot
- C. Käyttöliittymätoiminnot
- D. Fn-näppäimet*
- E. Näppäimistön säätöpalat
- F. Paristokotelo ja langattoman vastaanottimen säilytystila
- G. Virtapainike**

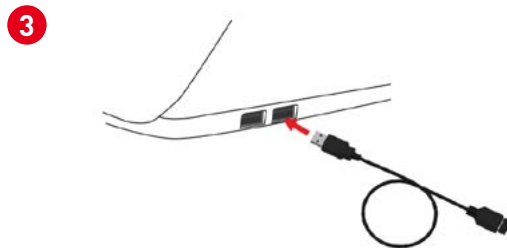
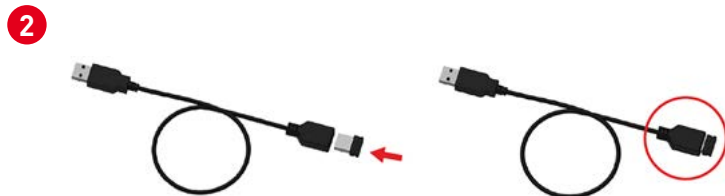
* Fn-näppäimestä voidaan vaihdella toimintonäppäintilan [F1–F12] ja medianhallintatilan välillä. Oletusasetuksena medianäppäimet ovat aktiivisia.

** Laite käynnistyy ensimmäisellä käyttökerralla, kun paristokotelon suoja-kaistale poistetaan. Laite on tarpeen kytkeä pois päältä ainoastaan pidempiaikaisessa varastoinnissa tai kuljetuksessa.



Aloita näppäimistön käyttö

- 1 Vedä suojakaistale paristokotelosta ja irrota langaton vastaanotin näppäimistön alapuolelta.
- 2 Liitä vastaanotin USB-jatkojohtoon.
- 3 Liitä jatkojohto tietokoneen USB-porttiin.



Näppäimistö Tilt

Balance Keyboard -näppäimistön jalat voidaan säätää kolmeen eri kaltevuuskulmaan:

Positiivinen kaltevuuskulma

Neutraali kaltevuuskulma

Negatiivinen kaltevuuskulma



Positiivinen kaltevuuskulma



Neutraali kaltevuuskulma



Negatiivinen kaltevuuskulma

Pikanäppäimet - Virtanappi

Balance Keyboard -näppäimistön voi kytkeä päälle (ON) ja pois päältä (OFF) virtapainikkeesta.

Kun näppäimistö kytetään päälle, näppäimistön vasemmalla puolella olevat LED-valot alkavat välkkyä ALHAALTA YLÖSPÄIN. Kun näppäimistö kytetään pois päältä, LED-valot välkkyvät YLHÄÄLTÄ ALASPÄIN.

Kun näppäimistö on pois päältä, se ei käynnisty näppäimiä painamalla. Näppäimistön voi kytkeä päälle ainoastaan virtapainikkeesta.



Pikanäppäimet - PC- & Mac tila

Oletusasetuksena Balance Keyboard -näppäimistö on PC-tilassa.

Vaihda tilaa painamalla Windows-näppäintä ja virtapainiketta samaan aikaan.

Mac-tila – LED-valot välkkyvät YLHÄÄLTÄ ALASPÄIN

PC-tila – LED-valot välkkyvät ALHAALTA YLÖSPÄIN



Mac-näppäimet:



Pikanäppäimet - Pariliitostila

Ctrl-näppäin + virtapainike käynnistää laiteparin yhdistämistilan, ja kaikki aikaisemmat vastaanotinliitännät nollautuvat.

Balance Keyboard -näppäimistö ja sen mukana tuleva langaton vastaanotin on jo yhdistetty laitepariksi. Mikäli näppäimistön ja vastaanottimen laitepariliitäntä nollautuu, laiteparin voi muodostaa uudelleen seuraavien ohjeiden avulla.

Paina Ctrl-näppäintä ja virtapainiketta samaan aikaan yhdistääksesi näppäimistön ja vastaanottimen laitepariksi.

Huomaa: Pidä virtapainiketta mahdollisimman lähellä langatonta vastaanotinta laiteparin yhdistämisen aikana.



Pikanäppäimet - Toimintonäppäin tila

Fn-näppäintä ja virtapainiketta painamalla voidaan oletusasetukseksi vaihtaa toimintonäppäin tila (F1–F12) tai medianhallintatila.

Balance Keyboard -näppäimistön oletusasetuksena toimintonäppäin tila on pois päältä.

Toimintonäppäin tila voidaan aktivoida painamalla Fn-näppäintä.

Toimintonäppäin tila voidaan asettaa oletustilaksi painamalla samanaikaisesti Fn-näppäintä ja virtapainiketta.

Lisätietoja on osoitteessa:
www.contourdesign.fi

Contour Design Nordic A/S
Borupvang 5B, st.tv.
2750 Ballerup
Denmark
Puhelin: (+358) 20 730 4020
Sähköposti: info@contour-design.com

Todettu kokeissa FCC:n ja
IC-standardien mukaiseksi.



FCC-ilmoitus

Laitteeseen tehtävät muutokset, jotka eivät ole yhteensopivuudesta vastaavan osapuolen hyväksymiä, voivat viedä käyttäjältä oikeuden käyttää laitetta.

Tämä laite on testattu ja sen on todettu täyttävän luokan B digitaalisille laitteille asetetut rajat FCC:n sääntöjen osan 15 mukaisesti. Näiden rajojen tarkoitus on taata, että laite ei aiheuta haitallista häiriötä kotitalouksissa käytettäessä. Tämä laite tuottaa, käyttää ja saattaa säteillä radiotaajuusenergiaa, ja jos sitä ei asenneta ohjeiden mukaisesti, se voi aiheuttaa häiriötä radioliikenteeseen. Häiriöitä voi kuitenkin ilmetä joissakin asennusolosuhteissa. Mikäli laite aiheuttaa haitallista häiriötä radio- tai televisio-ohjelmien vastaanottoon, minkä voi testata käynnistämällä ja sulkemalla laitteen, suosittelemme seuraavia toimenpiteitä häiriön poistamiseksi:

- Suuntaa antenni uudelleen tai muuta sen paikkaa.
- Siirrä laitetta ja vastaanotinta kauemmaksi toisistaan.
- Liitä laite eri piiriin kytkettyyn pistorasiaan kuin mihin vastaanotin on liitetty.
- Pyydä apua jälleenmyyjältä tai radio- ja tv-asettajalta

Tämä laite täyttää Yhdysvaltain telehallintoviraston sääntöjen kohdan 15 vaatimukset. Laitteen toiminnalle on asetettu seuraavat ehdot: (1) Laite ei saa aiheuttaa haitallisia häiriöitä ja (2) laitteen tulee vastaanottaa häirintää mukaan lukien häirintä, joka voi haitata laitteen toimintaa.

IC-ilmoitus

Laite täyttää Industry Canada -vaatimukset RSS-standardeja lukuun ottamatta. Laitteen toiminnalle on asetettu seuraavat ehdot:

- (1) Laite ei saa aiheuttaa häiriöitä; ja
- (2) Laitteen tulee vastaanottaa häirintää mukaan lukien häirintä, joka voi haitata laitteen toimintaa.

IC-merkintä sertifiointi- tai rekisteröintinumeron edellä osoittaa vain, että laite täyttää Industry Canadian tekniset vaatimukset. Tämä tuote täyttää sitä koskevat Industry Canadian tekniset vaatimukset.

Takuu

Korvaamme tuotteen, jos siinä ilmenee valmistuksesta johtuva vika. Takuumme ei kata vaurioita, jotka ovat aiheutuneet tuotteen virheellisestä käytöstä.

Huomaa

Laitteen takuu mitätöityy, jos laite yritetään purkaa osiin.

contour

RollerMouse® Red *plus*

Product Manual



contour 

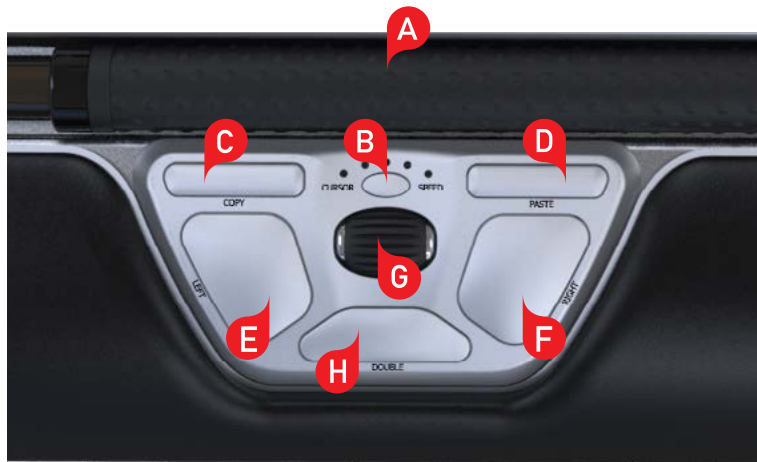
Pakkauksen sisältö

1. RollerMouse Red plus Wireless
2. Kaksi lyhyttä näppäimistön säätöpalaa
3. Kaksi pitkää näppäimistön säätöpalaa
4. Rannetuki
5. Rannetuen irroitusavain
6. Langaton vastaanotin
7. USB 2.0 -kaapeliadapteri
8. Latauskaapeli
9. User Guide



RollerMousen toiminnot

- A. Ohjaustanko
- B. Osoittimen nopeuden LED
- C. Kopioi
- D. Liitä
- E. Ykköspainikkeen napsautus
- F. Kakkospainikkeen napsautus
- G. Vierityspyörä
- H. Kaksoisnapsautus yhdellä painikkeella
- I. Virtakytkin
- J. Vastaanottimen säilytystila



Saat lisätoimintoja hiirelle ja asetukset Mac-konetta varten lataamalla ajurimme osoitteesta www.contourdesign.fi.



Näppäimistön asento

Tarkista näppäimistön korkeus ja kaltevuus ennen liittämistä ja säädä näppäimistö itsellesi miellyttävään asentoon. Kaikkien näppäimistötyyppien kaltevuutta ja korkeutta voi säätää mukana tulevilla säätöpaloilla. Välilyöntinäppäimen tulee asettua hieman ohjaustangon yläpuolelle. Hyvän ergonomisen asennon saamiseksi näppäimistön etureunan tulee olla mahdollisimman lähellä ohjaustankoa.

Balance Keyboard -näppäimistö on täydellinen RollerMouse Red-hiiriä varten. Balance Keyboard -näppäimistö asettuu suoraan ohjaustankoon nähden ja sitä voi helposti säätää positiiviseen, neutraaliin tai negatiiviseen kaltevuuskulmaan.



Positiivinen kaltevuuskulma



Negatiivinen Kaltevuuskulma



Neutraali kaltevuuskulma

Näppäimistön säätöpalojen asentaminen

Liu'uta säätöpalan **2** reuna RollerMouse Red-hiiren takana olevaan kiskoon.



Näppäimistön säätöpalojen liittäminen

Aseta lyhyt **2** ja pitkä **3** säätöpala ura vastakkain ja paina ne kiinni toisiinsa, kunnes kuulet napsahduksen.



Negatiivinen kaltevuuskulma



Neutraali kohotettu



Neutraali tasainen



Positiivinen kaltevuuskulma

Virtakytkin

Virtakytkin on RollerMouse Redin pohjassa. Tarkista ennen RollerMouse Redin käytön aloittamista, että virtakytkin on ON-asennossa. Hiiri on tarpeen kytkeä pois päältä vain pitkäaikaisen säilytyksen ja matkojen ajaksi.



Tietokoneeseen liittäminen

Liitä RollerMouse Red tietokoneen USB-liitäntään. Odota hetki, niin tietokone asentaa sen automaattisesti.



Ohjaustangon käyttäminen

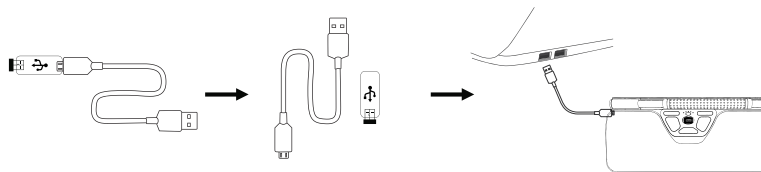
Ohjaustangossa **A** on kaksi toimintoa:

- Painamalla ohjaustangon alas voit napsauttaa ykköspainikkeella.
- Liikuttamalla ohjaustankoa sivulta sivulle sekä ylös ja alas voit liikuttaa kursoria.



Lataaminen

RollerMouse Red ladataan irrottamalla langaton vastaanotin jatkojohdosta ja liittämällä Micro USB -liitin RollerMouse Rediin. RollerMouse Red-hiiri latautuu kuudessa tunnissa, ja voit jatkaa sen käyttöä latauksen aikana.



Pariliitoksen muodostaminen

Vie RollerMouse Red vastaanottimen lähelle ja pidä ykköspainike **1**, kakkospainike **2** ja osoittimen nopeudensäädin **3** painettuna samanaikaisesti, kunnes LED-valo muuttuu vihreäksi ja vilkkuu kahdesti peräkkäin.



Ohjaustangon napsautuksen herkkyysäädin

Napsautuksen herkkyys tarkoittaa ohjaustangon antamaa vastusta napsautettaessa. Kun haluat muuttaa napsautuksen herkkyyttä, pidä painikkeet **E** ja **B** painettuina. LED-valo ilmaisee nykyisen napsautuksen herkkyuden. Pidä painike **B** edelleen painettuna ja vapauta painike **E** ja napsauta sen jälkeen painiketta **E**. Vapauta molemmat painikkeet, kun olet asettanut haluamasi herkkyuden.

Huomaa: Ohjaustangon napsautustoiminto voidaan poistaa käytöstä edellä kuvatulla tavalla ja vierittämällä vierityspyörää, kunnes kaikki LED-valot palavat.



Akun varaustaso

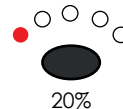
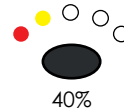
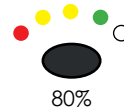
RollerMouse Redin akku on valmiiksi ladattu, ja akku kestää normaalissa päivittäisessä käytössä noin 3 kuukautta.*

RollerMouse Redissä on kiinteä ladattava akku. Voit tarkistaa akun varaustason painamalla osoittimen nopeudensäädintä kerran. RollerMouse näyttää ensin käytössä olevan osoittimen nopeuden (DPI) ja sen jälkeen akun varaustason.

Jos RollerMouse Redin akun varaus on vähissä, keskimmäinen LED-valo alkaa vilkkua punaisena.

Lataa akku kytkemällä latauskaapelin toinen pää RollerMouse Rediin ja toinen pää tietokoneen USB-liitäntään (ks. sivu 5). RollerMouse Redin lataaminen kestää 6 tuntia, minkä aikana voit käyttää hiirtä normaalisti.

*Akun kesto voi vaihdella käyttäjän ja käyttöolosuhteiden mukaan.



Kursorin nopeuden muuttaminen

Paina painiketta **B** kursorin nopeuden muuttamiseksi. Voit valita kymmenestä eri nopeudesta hitaasta (600 DPI) nopeaan (2800 DPI). LED-valot ilmaisevat valitun nopeuden (katso kuva).



600 DPI



800 DPI



1000 DPI



1200 DPI



1400 DPI



1600 DPI



1800 DPI



2000 DPI



2400 DPI



2800 DPI

Käyttäjäasetukset

RollerMouse Red -hiiressä on 3 tila-asetusta: PC-tila, Mac-tila ja HID-tila (Linuxille). Käytä seuraavia pikakomentoja asetusten vaihtamiseen omalle käyttöjärjestelmällesi sopiviksi.

- Pidä **B** ja **C**-painikkeita painettuna kaksi sekuntia, kunnes tila-asetusten LED-valot alkavat vilkkua.
- Pidä **B**-painike painettuna, vapauta **C**-painike ja napsauta **C**-painiketta tilan vaihtamiseksi ja tilojen selaamiseksi.
- Vapauta molemmat painikkeet, kun olet asettanut haluamasi tilan.



Eri tila-asetukset

PC-Tila	LED-valot syttyvät vasemmalta oikealle.	Windows
MAC-Tila	LED-valot syttyvät oikealta vasemmalle.	OS
HID-Tila	LED-valot syttyvät sivuilta keskelle.	Esim. Linux

Kaksoisnapsautuspainikkeen vaihtoehtoiset toiminnot

Kaksoisnapsautuspainikkeella on viisi vaihtoehtoista toimintoa. Käytössä olevan toiminnon ilmaisee osoittimen nopeuden ja akun varaustason ilmaisimen punaisen LED-valon sijainti.

Kaksoisnapsautuspainikkeen toimintoa vaihdetaan seuraavasti: Pidä painike **B** painettuna ja napsauta painiketta **H**. LED-valo näyttää valitun toiminnon. Selaa toimintoja pitämällä painike **B** painettuna ja painamalla painiketta **H** toistuvasti. Vapauta molemmat painikkeet, kun olet asettanut haluamasi tilan.



	Middle click
	Double click
	Left click
	Right click
	Freeze click*

*Päätymiskohdan tunnustustoimintoa voidaan käyttää ohjaustangon keskittämiseen tai siirtämiseen osoitinta liikuttamatta.

Päätymiskohdan tunnustus on hyödyllinen toiminto esimerkiksi usean näytön kokoonpanossa, jossa osoitin on kolmannessa näytössä ja käyttäjä haluaa siirtää ohjaustangon keskelle työskennelläkseen tehokkaammin tällä näytöllä.

Rannetuki

Suosittellemme, että käytät rannetukea **4**. Jos kuitenkin jostakin syystä haluat poistaa rannetuen, nosta RollerMousen etuosaa ja aseta se vasempaan käteesi. Työnnä rannetuen poistoavain **5** laitteen päässä olevaan aukkoon ja käännä avainta vastapäivään.

Rannetuki kiinnitetään takaisin paikoilleen asettamalla se RollerMouse Redin uraan ja napsauttamalla se paikoilleen.



Lisätietoja on osoitteessa:
www.contourdesign.fi

Contour Design Nordic A/S
Borupvang 5B, st.tv.
2750 Ballerup
Denmark
Puhelin: (+358) 20 730 4020
Sähköposti: info@contour-design.com

Todettu kokeissa FCC:n ja
IC-standardien mukaiseksi.

FCC-ilmoitus

Laitteeseen tehtävät muutokset, jotka eivät ole yhteensopivuudesta vastaavan osapuolen hyväksymiä, voivat viedä käyttäjältä oikeuden käyttää laitetta.

Tämä laite on testattu ja sen on todettu täyttävän luokan B digitaalisille laitteille asetetut rajat FCC:n sääntöjen osan 15 mukaisesti. Näiden rajojen tarkoitus on taata, että laite ei aiheuta haitallista häiriötä kotitalouksissa käytettäessä. Tämä laite tuottaa, käyttää ja saattaa säteillä radiotaajuusenergiaa, ja jos sitä ei asenneta ohjeiden mukaisesti, se voi aiheuttaa häiriötä radioliikenteeseen. Häiriöitä voi kuitenkin ilmetä joissakin asennusolosuhteissa. Mikäli laite aiheuttaa haitallista häiriötä radio- tai televisio-ohjelmien vastaanottoon, minkä voi testata käynnistämällä ja sulkemalla laitteen, suosittelemme seuraavia toimenpiteitä häiriön poistamiseksi:

- Suuntaa antenni uudelleen tai muuta sen paikkaa.
- Siirrä laitetta ja vastaanotinta kauemmaksi toisistaan.
- Liitä laite eri piiriin kytkettyyn pistorasiaan kuin mihin vastaanotin on liitetty.
- Pyydä apua jälleenmyyjältä tai radio- ja tv-asentajalta

Tämä laite täyttää Yhdysvaltain telehallintoviraston sääntöjen kohdan 15 vaatimukset. Laitteen toiminnalle on asetettu seuraavat ehdot: (1) Laite ei saa aiheuttaa haitallisia häiriöitä ja (2) laitteen tulee vastaanottaa häirintää mukaan lukien häirintä, joka voi haitata laitteen toimintaa.

IC-ilmoitus

Laite täyttää Industry Canada -vaatimukset RSS-standardieja lukuun ottamatta. Laitteen toiminnalle on asetettu seuraavat ehdot:

- (1) Laite ei saa aiheuttaa häiriöitä; ja
- (2) Laitteen tulee vastaanottaa häirintää mukaan lukien häirintä, joka voi haitata laitteen toimintaa.

IC-merkintä sertifiointi- tai rekisteröintinumeron edellä osoittaa vain, että laite täyttää Industry Canadian tekniset vaatimukset. Tämä tuote täyttää sitä koskevat Industry Canadian tekniset vaatimukset.

Takuu

Korvaamme tuotteen, jos siinä ilmenee valmistuksesta johtuva vika. Takuumme ei kata vaurioita, jotka ovat aiheutuneet tuotteen virheellisestä käytöstä.

Huomaa

RollerMousen takuu mitätöityy, jos laite yritetään purkaa osiin.



contour